

Инструкция по установке программного обеспечения «Популяционный раковый регистр 2.0»

1. Установка ПО ПРР 2.0 в ОС Windows

Состав дистрибутива:

1. Инструкция по установке ПО ПРР 2.0.
2. Установочный файл серверной части ПО ПРР 2.0 (PrrServerSetup_***.exe),
3. Архив с БД ФИАС (FIAS.zip).
4. Установочный файл клиентской части ПО ПРР 2.0 (PrrClientSetup_***.exe).

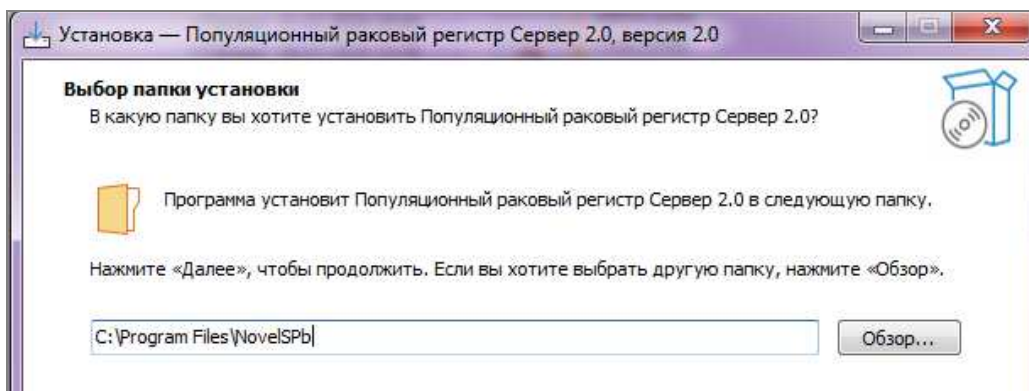
1.1. Установка серверной части ПО ПРР 2.0

Серверная часть устанавливается на сервере, на котором будет расположена БД ПРР 2.0, к которой будут подключаться все пользователи, а также буферная БД с данными из СЭМД и папка, в которой будут храниться СЭМД.

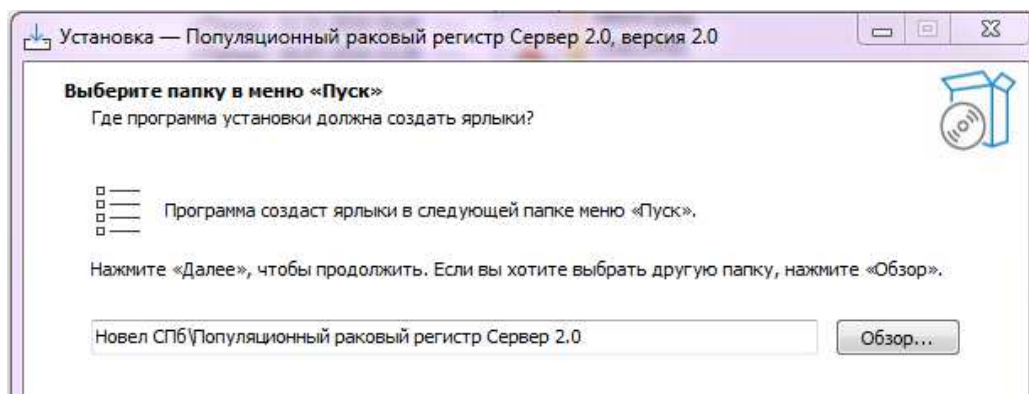
Для установки серверной части ПО ПРР 2.0 необходимо запустить файл PrrServerSetup_***.exe и следовать указаниям мастера установки.

ВАЖНО! Архив с базой данных ФИАС должен лежать в том же каталоге, в котором находится запускаемый файл PrrServerSetup_***.exe.

Для начала нужно выбрать папку, в которую должна быть установлена программа. По умолчанию она устанавливается в папку C:\Program Files\NovelSPb.



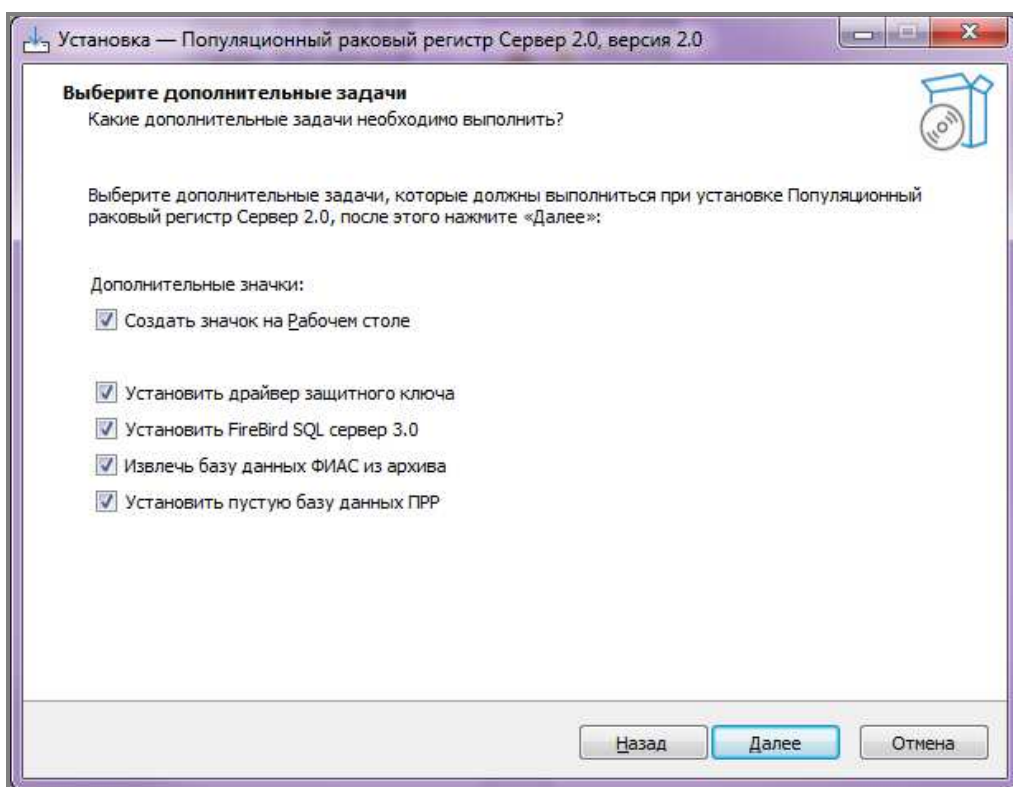
Затем необходимо указать в каком каталоге меню «Пуск» будет отражаться новое ПО ПРР 2.0.



На следующем шаге необходимо указать, нужен ли значок ПО ПРР 2.0 на рабочем столе. Далее в окне перечислены дополнительные задачи, которые нужно выполнить при первичной установке программного обеспечения:

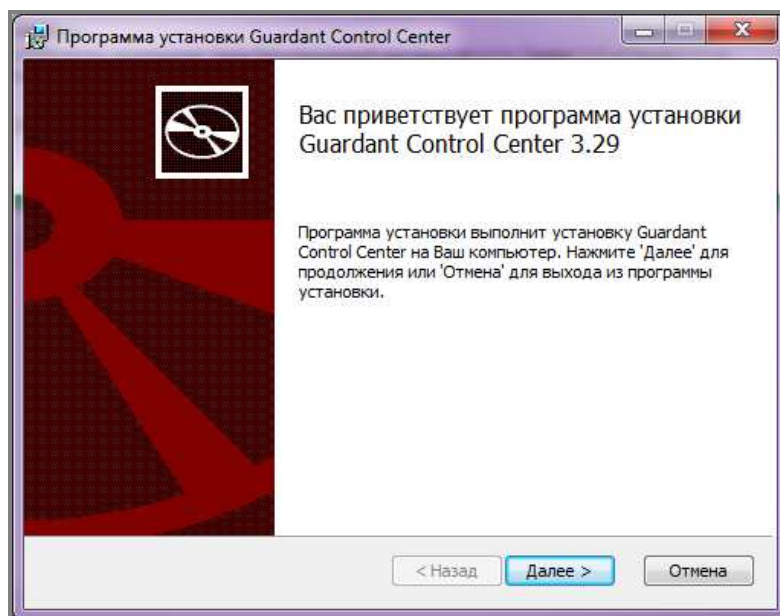
- установить драйвер защитного ключа, который необходим для функционирования программных ключей защиты ПО Guardant;
- установить FireBird SQL сервер 3.0.10 (далее – 3.0), необходимый для работы БД ПРР 2.0;
- извлечь БД ФИАС из архива для заполнения адресной части карт пациентов с помощью классификатора ФИАС;
- установить пустую БД ПРР для начала работы с ПО ПРР 2.0.

Примечание: если в учреждении уже есть популяционный регистр, то при переходе на ПО ПРР 2.0 следует предварительно провести миграцию данных этого регистра для сохранения уже накопленных данных. Тогда при запуске ПО ПРР 2.0 можно будет использовать не пустую БД, а БД, полученную в результате миграции.

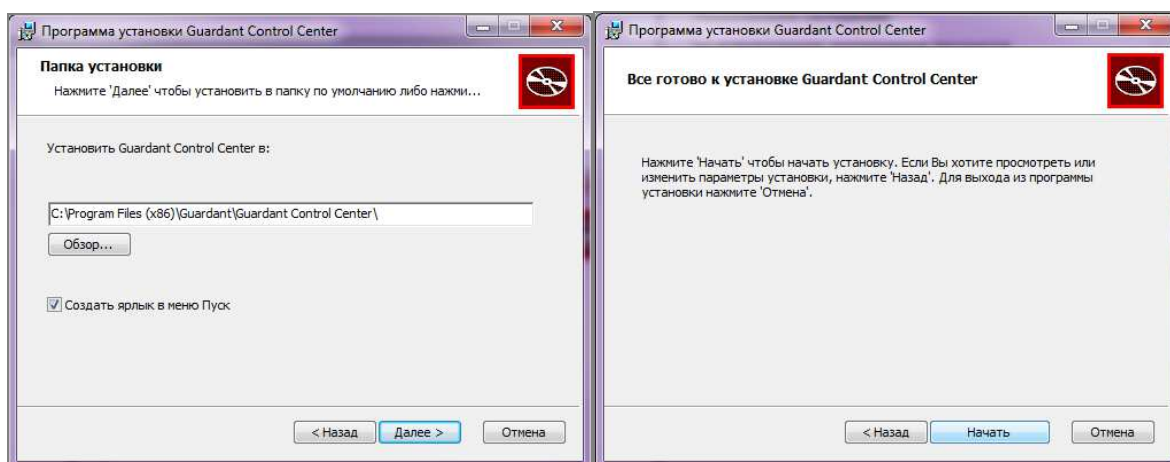
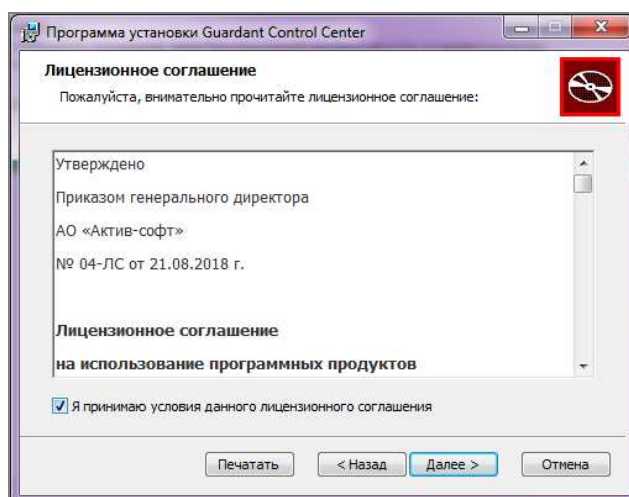


После нажатия кнопки «Далее» мастер выполнит все задачи, в которых не требуется участие пользователя, а именно установит пустую БД ПРР 2.0 и извлечет из архива БД ФИАС. Обе БД будут расположены по следующему адресу: C:\Program Files\NovelSPb\databases с соответствующими названиями Empty_prr_db.FDB и FIAS.FDB. После появления первого СЭМД будет образована папка для их хранения.

Затем запустится установка драйвера программных ключей защиты – Guardant Control Center:



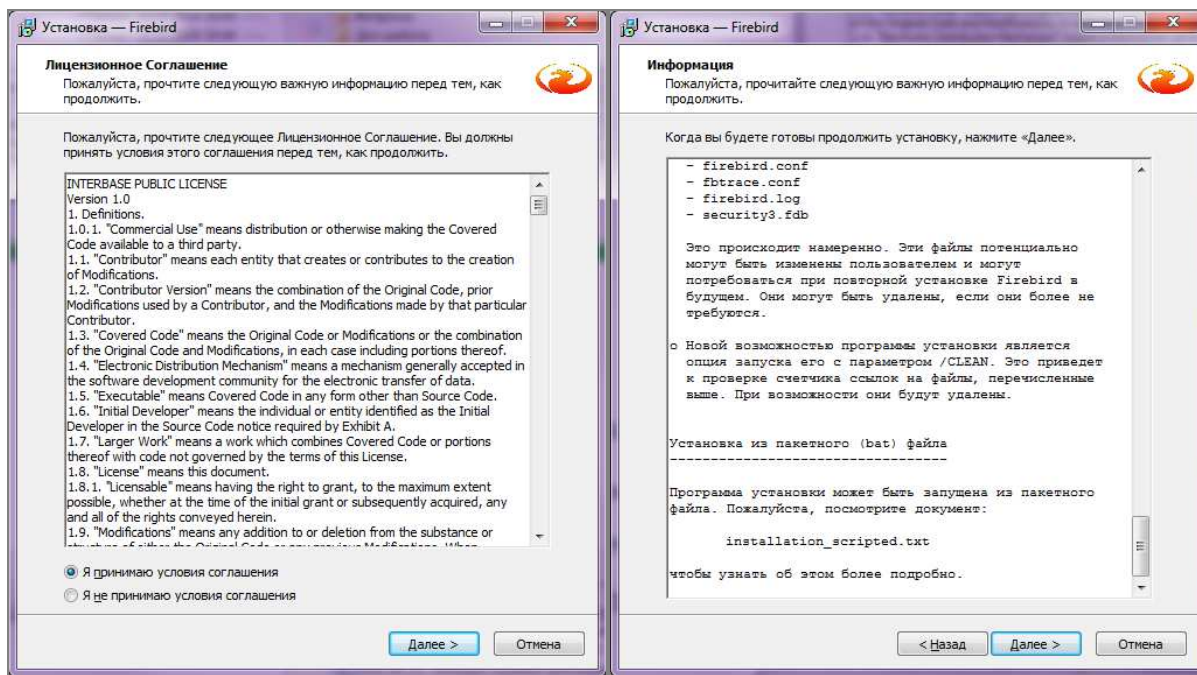
Во время установки необходимо принять лицензионное соглашение, а затем следовать указаниям мастера установки.



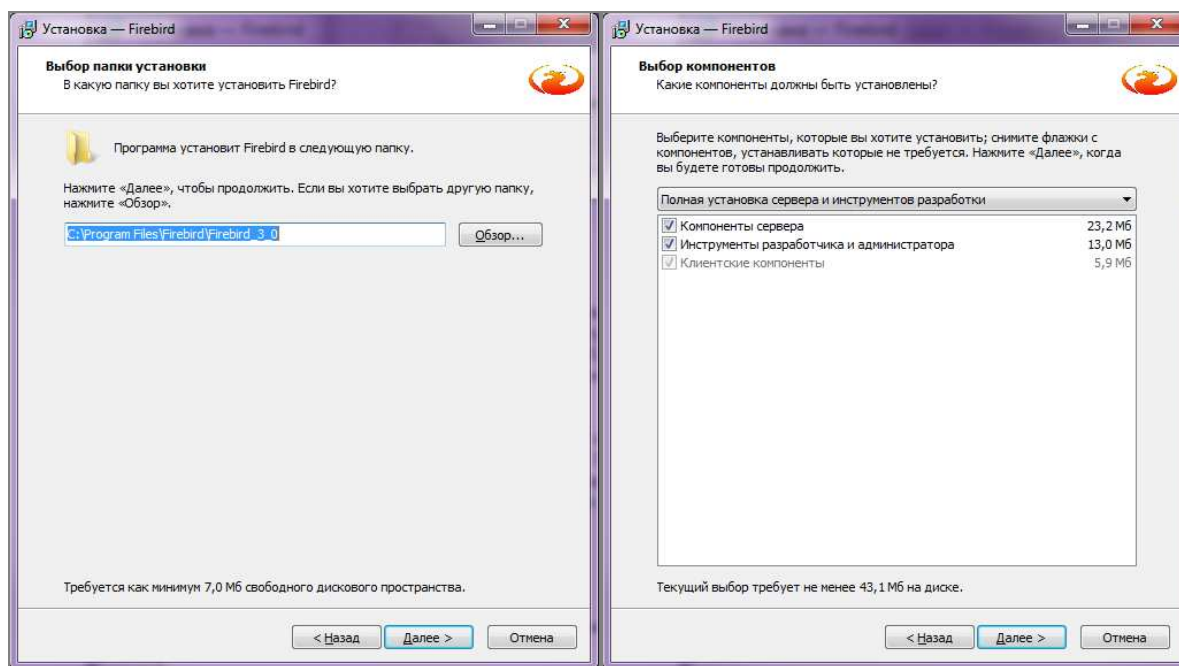
После завершения установки Guardant Control Center запустится установка сервера FireBird 3.0.

Необходимо принять условия лицензионного соглашения и ознакомиться с

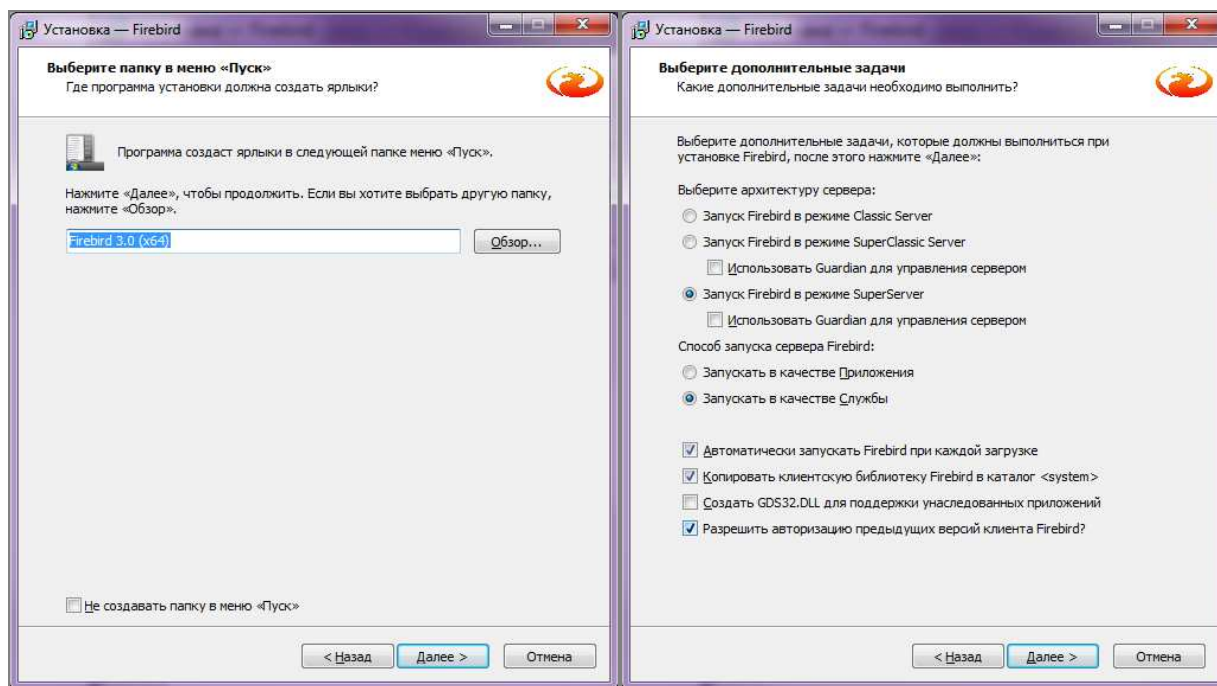
информацией на следующем шаге.



Далее мастер установки предложит папку для установки FireBird 3.0, а также выбор компонентов, которые будут установлены. Следует оставить настройки по умолчанию.



На следующем шаге будет указана папка в меню «Поиск», где будут созданы ярлыки, а также дополнительные задачи для настройки и конфигурации FireBird 3.0, на этом шаге следует оставить настройки по умолчанию (как на рисунке ниже).



Завершающий этап настройки FireBird перед установкой – это создание пароля администратора, который будет использоваться при подключении к БД ПРР 2.0.

ВАЖНО! Для защиты БД ПРР 2.0 от несанкционированного доступа сторонних лиц и предотвращения повышения их привилегий, строго обязательно изменить системный пароль администратора БД – суперадмина (логин: SYSDBA) перед началом работы в ПО ПРР. Использовать пароль masterkey небезопасно.

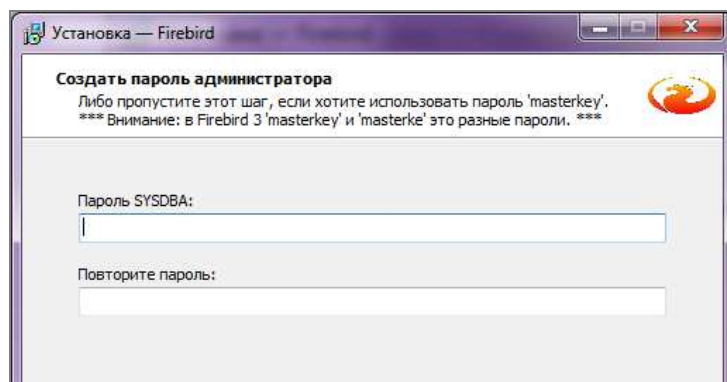
Введенный на данном этапе пароль потребуется при первом запуске ПО ПРР 2.0. *Пожалуйста, будьте внимательны при выборе и вводе пароля, так как в будущем он будет использоваться при подключении клиентов к БД ПРР 2.0. А изменить его можно, только введя прежний пароль.*

Надежный пароль должен содержать комбинацию из 8 символов и более, эффективная длина пароля ограничена 20 символами, включающую:

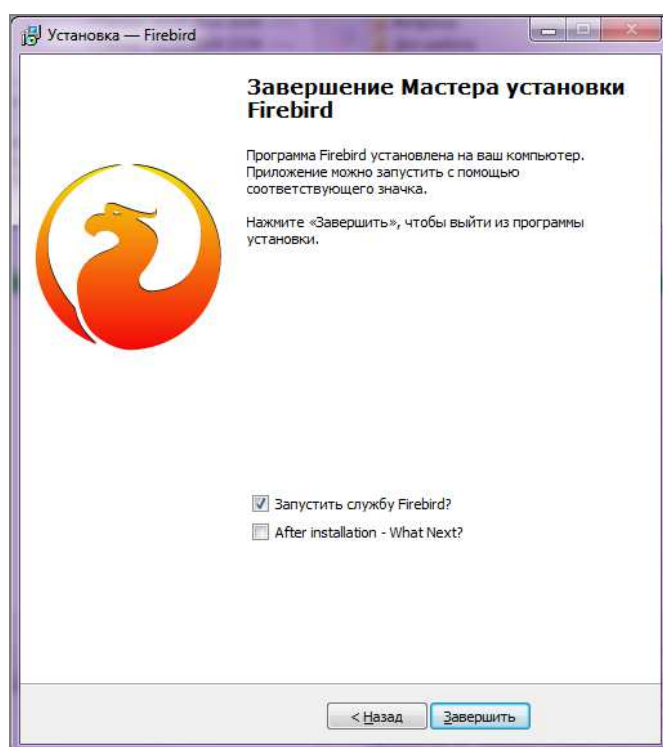
- только латинские символы;
- заглавные и строчные буквы;
- цифры;
- специальные символы: ~ ! ? @ # \$ % ^ & * _ - + () [] { } > < / \ |

Для создания более надежных паролей рекомендуем воспользоваться Советами по созданию уникальных надежных паролей (<https://www.kaspersky.ru/resource-center/threats/how-to-create-a-strong-password>), а именно использовать:

- кодовые фразы, основанные на сочетании нескольких существующих слов,
- цепочки случайных символов.



При завершении работы Мастера установки FireBird 3.0 следует оставить флаг «Запустить службу FireBird».



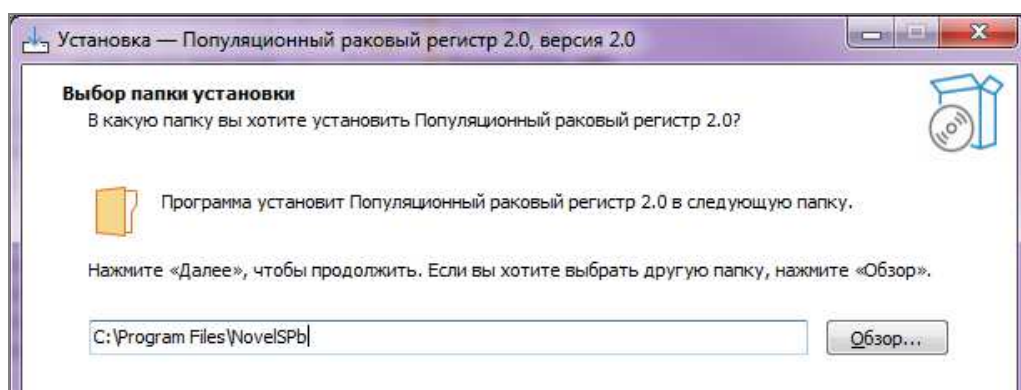
Далее следует завершение установки серверной части ПО PRR 2.0.

1.2. Установка клиентской части ПО PRR 2.0

Клиентская часть устанавливается на компьютерах пользователей, которые будут подключаться по сети к серверу. Также она может быть установлена и на сервер (при локальной работе).

Для установки клиентской части ПО PRR 2.0 необходимо запустить файл PrrClientSetup_***.exe и следовать указаниям мастера установки.

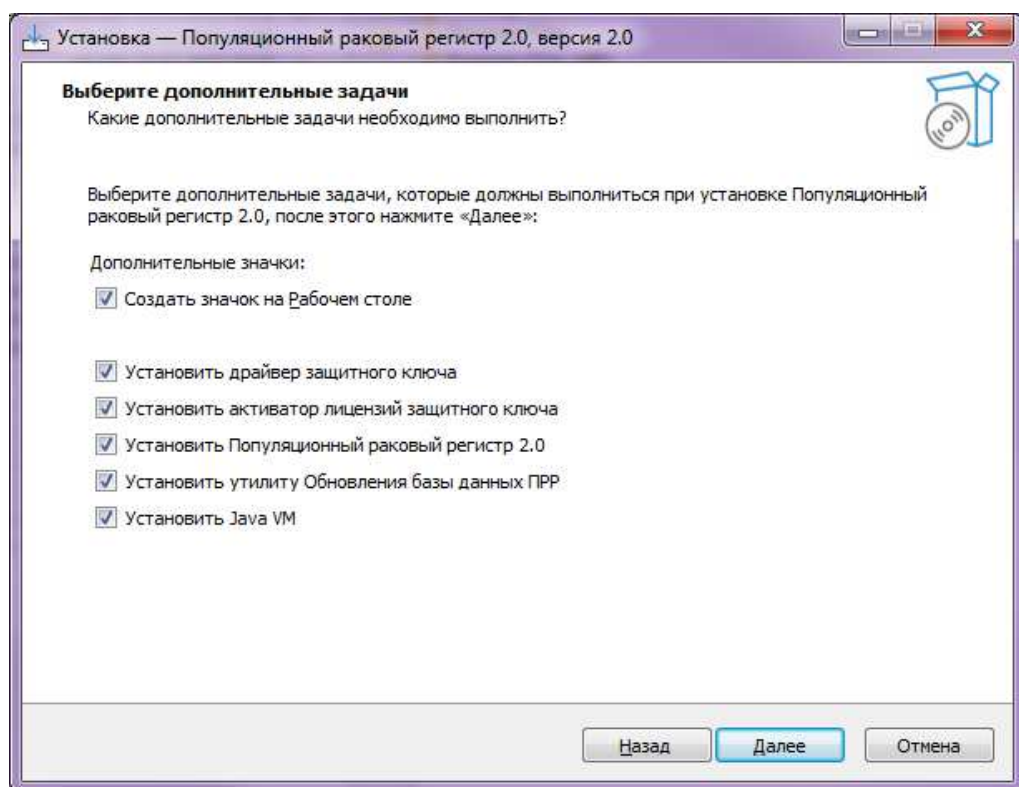
Для начала нужно выбрать папку, в которую должна быть установлена программа. По умолчанию она устанавливается в папку C:\Program Files\NovelSPb.



Затем необходимо указать в каком каталоге меню «Пуск» будет отражаться новое ПО ПРР 2.0.

На следующем шаге необходимо решить, нужен ли значок ПО ПРР 2.0 на рабочем столе, а также дополнительно установить драйвер защитного ключа, который необходим для функционирования программных ключей защиты ПО Guardant и Java VM (вспомогательное ПО, необходимое для работы ПО ПРР 2.0).

Флаг «Установить утилиту Обновления базы данных ПРР» по умолчанию установлен, но он может быть снят для всех пользователей кроме администраторов, которые будут проводить обновление БД ПРР 2.0.



Примечание: если клиентская часть устанавливается на сервер, то нужно снять флаги «Установить драйвер защитного ключа» и «Установить активатор лицензий защитного ключа», т. к. он уже был установлен вместе с серверной частью ПО.

После нажатия кнопки «Далее» мастер установит все компоненты клиентской части ПО ПРР 2.0, а затем запустит установку драйвера программных ключей защиты – Guardant Control Center по аналогии с серверной частью.

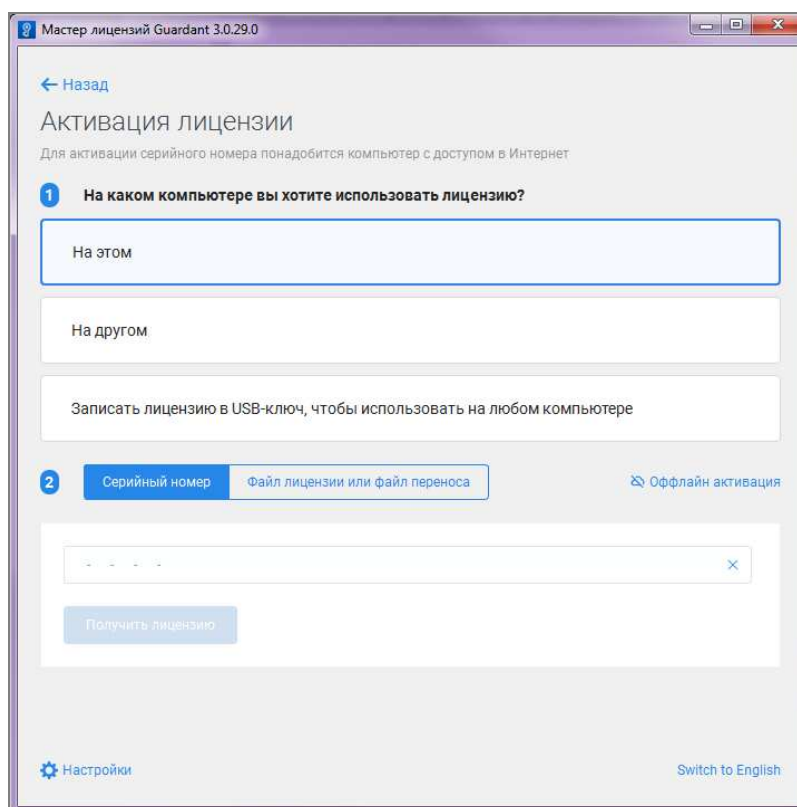
После завершения установки Guardant Control Center завершится установка клиентской части ПО ПРР 2.0.

1.3. Активация лицензии (программного ключа)

После установки серверной части ПРР 2.0 следует настроить на сервере менеджер лицензий для *сетевого программного ключа* защиты. Менеджер лицензий может быть настроен и на другом компьютере сети, например, на том, где установлена только клиентская часть ПО ПРР 2.0, но обязательно, чтобы компьютер с активированной лицензией, всегда был доступен в сети. Соответственно, удобнее всего настраивать его именно на сервере, так как к нему будет доступ для всех пользователей ПО ПРР 2.0.

Для настройки следует запустить Мастер лицензий Guardant с помощью меню: Пуск → Все программы → Новел СПб → Популяционный раковый регистр Сервер 2.0 → Активация лицензии.

В открывшемся окне нажать кнопку «Активировать лицензию» и выбрать вариант «На этом» компьютере.



Далее нужно будет ввести серийный номер (или загрузить файл лицензии), полученный от ООО «Новел СПб» при передаче дистрибутивов ПО ПРР 2.0, если компьютер подключен к сети Интернет. Иначе следует сообщить об этом специалистам ООО «Новел СПб» и осуществить оффлайн активацию, следуя их инструкциям.

Аналогичным образом может быть активирован и *локальный программный ключ*, но его следует активировать на каждом компьютере, где установлена клиентская часть ПО ПРР 2.0.

1.4. Копирование базы данных (требуется при первичной установке ПО)

Если в учреждении уже есть популяционный регистр, то при переходе на ПО ПРР 2.0 следует провести миграцию данных этого регистра для сохранения уже накопленных сведений. Они будут загружены в БД структуры ПО ПРР 2.0. Эту БД нужно положить в папку C:\Program Files\NovelSPb\databases для дальнейшего подключения к ней.

1.5. Запуск ПО и подключение к БД

ПО можно запустить несколькими способами:

- меню «Пуск» → «Новел СПб» → «Популяционный раковый регистр 2.0»;
- ярлык на рабочем столе;

При запуске откроется окно настройки подключения к БД ПРР 2.0 и БД ФИАС.

Настройка параметров:

Параметр	Заполнение
Адрес сервера	Вводится ip-адрес сервера, на котором располагаются БД ПРР 2.0 и ФИАС
Порт	3050
Путь к базе данных ПРР	Указывается локальный путь к БД ПРР 2.0 на сервере. По рекомендации располагается в C:\Program Files\NovelSPb\databases. Можно выбрать с помощью кнопки с изображением папки.
Путь к базе данных ФИАС	Указывается локальный путь к БД ФИАС на сервере. По умолчанию располагается в C:\Program Files\NovelSPb\databases. Можно выбрать с помощью кнопки с изображением папки.
Имя пользователя	Для системного администратора: SYSDBA. Для остальных пользователей имена (логины) будут выданы системным администратором.
Пароль	Для системного администратора: пароль, указанный при установке FireBird 3.0. Для остальных пользователей имена (логины) будут выданы системным администратором.

Популяционный раковый регистр 2.0

Подключение

Адрес сервера: 127.0.0.1

Порт: 3050

Путь к базе данных ПРР: C:\Program Files\NovelSPb\databases\pr_r_db.FDB

Путь к базе данных ФИАС: C:\Program Files\NovelSPb\databases\FIAS.FDB

Имя пользователя: sysdba

Пароль:

Подключиться

После заполнения всех параметров следует нажать кнопку «Подключиться».

После успешного подключения открывается окно авторизации пользователя, в котором требуется ввести имя пользователя, а затем ввести пароль.

2. Установка ПО ПРР 2.0 в ОС семейства Linux

Состав дистрибутива.

1. Инструкция по установке ПО ПРР 2.0,
2. Архив с БД ФИАС (FIAS.zip),
3. Каталог с файлами для установки серверной части, например, Server-Astra-setup (если на сервере установлена ОС Astra Linux 1.8 и выше),
4. Каталог с файлами для установки клиентской части LinuxPRRSetup.

2.1. Установка серверной части ПО ПРР 2.0

Серверная часть устанавливается на сервере, на котором будет расположена БД ПРР 2.0, к которой будут подключаться все пользователи, а также буферная БД с данными из СЭМД и папка, в которой будут храниться СЭМД.

Для установки серверной части ПО ПРР 2.0 необходимо скопировать каталог с файлами для установки серверной части и положить в этот каталог архив с БД ФИАС, затем выполнить скрипт **install-prr-server.sh**

Для этого требуется в терминале выполнить команду

```
bash install-prr-server.sh
```

В процессе установки будет этап создания пароля администратора БД ПРР 2.0.

ВАЖНО! Для защиты БД ПРР 2.0 от несанкционированного доступа сторонних лиц и предотвращения повышения их привилегий, строго обязательно изменить системный пароль администратора БД – суперадмина (логин: SYSDBA) перед началом работы в ПО ПРР 2.0. Использовать пароль masterkey небезопасно.

Введенный на данном этапе пароль потребуется при первом запуске ПО ПРР 2.0. *Пожалуйста, будьте внимательны при выборе и вводе пароля, так как в будущем он будет использоваться при подключении клиентов к БД ПРР 2.0. А изменить его можно, только введя прежний пароль.*

Надежный пароль должен содержать комбинацию из 8 символов и более, эффективная длина пароля ограничена 20 символами, включающую:

- только латинские символы;
- заглавные и строчные буквы;
- цифры;
- специальные символы: ~ ! ? @ # \$ % ^ & * _ - + () [] { } > < / \ |

Для создания более надежных паролей рекомендуем воспользоваться Советами по созданию уникальных надежных паролей (<https://www.kaspersky.ru/resource-center/threats/how-to-create-a-strong-password>), а именно использовать:

- кодовые фразы, основанные на сочетании нескольких существующих слов,
- цепочки случайных символов.

По окончании выполнения скрипта рекомендуется перезагрузить компьютер. После перезагрузки выполнить в терминале команду

```
systemctl --no-pager
```

Среди списка сервисов должен быть пункт «**firebird-superserver.service**» и его статус должен быть «running». Если статус отличный от «running» («exited» или «failed»), необходимо в терминале выполнить команду

systemctl --quiet start firebird-superserver.service

На этом установка серверной части PPP 2.0 завершена.

2.2. Установка клиентской части ПО PPP 2.0

Для установки клиентской части ПО PPP 2.0 необходимо запустить файл `install-prr.sh`. Запуск необходимо производить из терминала, открытого в папке с установщиком ПО. Запуск выполняется следующей командой

bash install-prr.sh

Важно! Добавлять **sudo** в начало команды не нужно. Подменять пользователя перед установкой также не рекомендуется во избежание проблем с созданием ссылок (ярлыков), в том числе на рабочем столе.

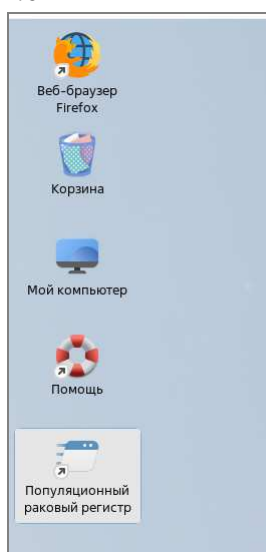
Стандартный путь установки ПО PPP 2.0 следующий: «/opt/prg»

В процессе установки установщик может задать следующий вопрос касательно используемой версии java на машине:

```
Есть 1 вариант для альтернативы java (предоставляет /usr/bin/java).
  Выбор  Путь                                     Приор Состояние
-----
*  0      /usr/lib/jvm/java-17-openjdk-amd64/bin/java  1711  автоматический режим
   1      /usr/lib/jvm/java-17-openjdk-amd64/bin/java  1711  ручной режим
Нажмите «enter», чтобы не менять текущий выбор[*], или введите нужное число:
```

Должен быть выбран пункт, как на скриншоте выше (выбранный вариант помечен знаком «*» (звездочка) слева). Если выбран вариант отличный от нужного, необходимо ввести номер правильной версии и нажать Enter. Если выбран верный вариант, то следует нажать Enter и ничего не вводить.

По окончании установки на рабочем столе должен появиться ярлык «Популяционный раковый регистр 2.0»



Дальнейшая работа с программой осуществляется через запуск двойным щелчком по ярлыку.

В случае, если по каким-то причинам ярлык на рабочем столе не появился после установки, и в терминале, из которого была запущена установка, нет никаких ошибок,

можно выполнить следующие команды вручную

```
sudo cp prr.desktop ~/Desktop  
sudo chmod +x ~/Desktop/prr.desktop
```

Если ярлык на рабочем столе так и не появился, или программа не запускается по двойному щелчку на него, необходимо открыть папку установки ПО ПРР 2.0

```
cd /opt/prr
```

и запустить программу напрямую из папки установки командой

```
./prr
```

либо запустить программу, используя установленный на машине файловый менеджер (рекомендуется использовать файловый менеджер fly).

Для администраторов, которые будут проводить обновление БД ПРР 2.0 необходимо установить дополнительную утилиту «Обновление базы данных Популяционного ракового регистра».

Для установки утилиты «Обновление базы данных Популяционного ракового регистра» необходимо запустить файл **prr-updater-install.sh**. Запуск необходимо производить из терминала, открытого в папке с установщиком ПО. Запуск выполняется следующей командой

```
bash prr-updater-install.sh
```

Дальнейшие шаги по установке аналогичны шагам, описанным выше для клиентской части ПО ПРР 2.0. Папки установки утилиты следующая: «/opt/prr_updater»

Остальные шаги установки производятся по аналогии с шагами по установке на ОС Windows п.1.3 –1.5.

Контакты технических специалистов, которые могут проконсультировать по процессу развёртывания и настройки экземпляра ПО и его функционирования:

- e-mail: novel@novelspb.com;
- Telegram: +7 (950) 226-28-28;
- Телефоны: 8 (812) 324 72 38; +7 (950) 226-28-28.